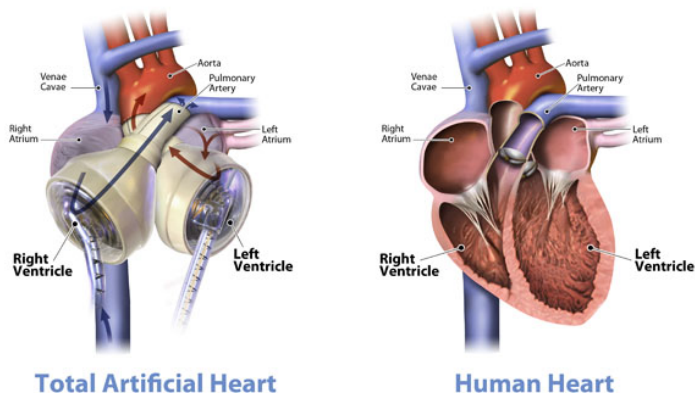


Τεχνητή καρδιά: τέλος στις μεταμοσχεύσεις τα επόμενα χρόνια;

Date : Φεβρουαρίου 22, 2014

Οριστική λύση στο τεράστιο παγκόσμιο πρόβλημα των καρδιακών μεταμοσχεύσεων, λόγω έλλειψης μοσχευμάτων, αναμένεται να δώσει τα επόμενα χρόνια η πλήρως εμφυτεύσιμη τεχνητή καρδιά. Αυτό τονίστηκε σήμερα κατά τη διάρκεια Συνέντευξης Τύπου της Εταιρείας Μελέτης και Έρευνας Καρδιακής Ανεπάρκειας, στο πλαίσιο του 15ου Πανελληνίου Συνεδρίου της.



«Ιδιαίτερες ελπίδες, προς την κατεύθυνση αυτή, δίνει η πλήρως εμφυτεύσιμη τεχνητή καρδιά που πρόσφατα δοκιμάσθηκε με επιτυχία στην Γαλλία και που έχει προοπτική, σύμφωνα με τους κατασκευαστές, να διαρκέσει τουλάχιστον για πέντε χρόνια» τόνισε ο πρόεδρος της Εταιρείας Μελέτης και Έρευνας Καρδιακής Ανεπάρκειας κ. Σταμάτης Αδαμόπουλος .

Η αλματώδης εξέλιξη της τεχνολογίας με την δημιουργία αμφικοιλιακών βηματοδοτών, απινιδιστών και της τεχνητής καρδιάς έχει βοηθήσει σημαντικά στον τομέα της καρδιακής ανεπάρκειας, η οποία ωστόσο εξακολουθεί κάθε χρόνο να σκοτώνει περισσότερους ανθρώπους και από τις πιο βαριές μορφές καρκίνου.

Όπως διευκρίνισε ο κ Αδαμόπουλος «η ετήσια επιβίωση ασθενών που φέρουν συσκευές μηχανικής υποστήριξης, σαν γέφυρα για μεταμόσχευση, πλησιάζει το 90%. Ουσιαστικά δεν διαφέρει από την ετήσια επιβίωση ασθενών μετά από μεταμόσχευση καρδιάς έτσι ώστε το ενδεχόμενο να υποκαταστήσουν οι τεχνητές καρδιές την μεταμόσχευση, δίνοντας οριστική λύση στο τεράστιο πρόβλημα της έλλειψης μοσχευμάτων, δεν τοποθετείται στο μακρινό μέλλον».

Βεβαίως, σύμφωνα με τον αναπληρωτή καθηγητή καρδιολογίας Παν/ου Αθηνών κ. Γεράσιμο Φιλιππάτο «Η μεταμόσχευση καρδιάς εξακολουθεί να αποτελεί την πλέον δόκιμη θεραπεία στους ασθενείς με βαριά καρδιακή ανεπάρκεια καθώς όχι μόνο επιμηκύνει τη ζωή (μέσος χρόνος επιβίωσης πάνω από 12 χρόνια σε ασθενείς που αν παραμείνουν με την συμβατική θεραπεία θα έχουν μέσο χρόνο επιβίωσης λιγότερο από 12 μήνες) αλλά προσφέρει εντυπωσιακή βελτίωση στην ποιότητα ζωής δεδομένου ότι πάνω από 50% των μεταμοσχευμένων επιστρέφουν στην εργασία τους και συνεχίζουν να εργάζονται ακόμα και πέντε χρόνια μετά την μεταμόσχευση».

Σήμερα, η τεχνητή καρδιά χρησιμοποιείται είτε σαν γέφυρα για μεταμόσχευση (bridge to transplantation), “αγοράζοντας” έτσι χρόνο μέχρι την ανεύρεση του πολυπόθητου κατάλληλου μοσχεύματος (το 40% των μεταμοσχευμένων υποστηρίζεται μηχανικά πριν την μεταμόσχευση), είτε σαν καταληκτική (τελική) θεραπεία σε ασθενείς που δεν είναι κατάλληλοι για μεταμόσχευση (destination therapy) και στους οποίους πριν μερικά χρόνια τα θεραπευτικά όπλα είχαν εξαντληθεί.

Υπάρχει μία τρίτη, μικρότερη, κατηγορία ασθενών στους οποίους η “τεχνητή καρδιά” προκαλεί τέτοια βελτίωση της λειτουργίας του πάσχοντος μυοκαρδίου ώστε να καθίσταται δυνατός ο απογαλακτισμός του ασθενούς από το μηχάνημα (bridge to recovery) με αποτέλεσμα η καρδιά να είναι πλέον ικανή να ανταποκρίνεται στις ανάγκες του οργανισμού για μήνες ή και για χρόνια χωρίς την ανάγκη νέας μηχανικής υποστήριξης ή μεταμόσχευσης.

Η ΑΛΛΗ ΟΨΙΣ

Ψηλαφώντας την των πραγμάτων αλήθεια...

<http://alopsis.gr>

(Πηγή: pemptousia.gr, Φωτ.: wikimedia.org)